

יעדים התפתחותיים של למידה רגשית-חברתית (SEL)

והמלצות לפעולות לקידום

בגיל הגן (3-6 שנים)

אוגוסט 2022



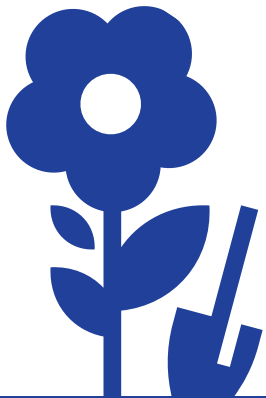
\*המסמך שלהלן כתוב בלשון נקבה ובלשון זכר לסירוגין כדי לשמור על שפה מאוזנת מגדרית  
\*\*ניתן לסרוק את הקוד משמאל לצפייה בחומרים נלווים



- מה כל ילד וילדה אמור/אמורה לדעת ולעשות מבחינה רגשית וחברתית בכל גיל?
- אילו פעולות כדאי לעשות על מנת לקדם מיומנויות רגשיות-חברתיות?
- אילו הטיות מגדריות עשויות להיות בהתייחסות למיומנויות רגשיות-חברתיות וכיצד ניתן לקדם שוויון הזדמנויות מגדרי?
- כיצד התפקוד הרגשי-חברתי מתבטא בחינוך המיוחד?
- כיצד ניתן להעריך התקדמות בלמידה רגשית חברתית בהתאם לגיל ולשלב ההתפתחותי?

עם שאלות אלה יצא לדרך המהלך לפיתוח יעדים התפתחותיים (סטנדרטים) של למידה רגשית-חברתית בתל אביב-יפו, ביוזמה של ראש מנהל חינוך בעיר- גב' שירלי רימון ברכה וד"ר דפנה קופלמן רובין - ראש SEL.IL בבית הספר לפסיכולוגיה באוניברסיטת רייכמן.

מהלך הפיתוח התקיים בשותפות מלאה של אגפי החינוך בעיר ונציגות משרד החינוך בהובלתה של ד"ר איריס חזקיה ברד- מנהלת פיתוח בכירה במרכז SEL.IL באוניברסיטת רייכמן, ובליווי של פרופ' מארק גרינברג מומחה בתחום למידה רגשית-חברתית וממייסדי ארגון CASEL.



# תודות

**תודתנו נתונה לשותפות והשותפים, שתרמו מזמנם ומתבונתם, קראו בקפידה את היעדים ההתפתחותיים של למידה רגשית-חברתית והתאימו את ההיגדים לעיר תל אביב-יפו.**

- עידית גלבר - מנהלת האגף לחינוך מיוחד
  - רותי אנזל - מנהלת אגף בתי ספר על-יסודיים וצוות עיר בתי ספר על-יסודיים
  - לאה זיידה - מנהלת אגף בתי ספר יסודיים וצוות עיר בתי ספר יסודיים
  - ענת לידור - מנהלת אגף הגיל הרך
  - רותם אילן - מנהלת מחלקת לידה עד שלוש שנים וצוות המחלקה
  - רעות מלטר - מנהלת מחלקת גני ילדים וצוות עיר גני ילדים
  - מעין פסטרנק - מנהלת פרויקטים במנהל חינוך בעיריית תל אביב-יפו
  - חסי רן - מנהלת פסג"ה תל אביב-יפו
  - דורית טל - מנהלת שפ"ח תל אביב-יפו, ד"ר מיכל אורגלר ועפרה אלרועי סגניות מנהלת השפ"ח והפסיכולוגיות החינוכיות: מיכל חרל"פ קציר, ד"ר קרני גיגי, רות פורן ואפרת רבין
  - פנינה אמסטרדמר וחגיית גולדשטיין-המפקחות על הייעוץ החינוכי בתל אביב-יפו והיעוצות החינוכיות מובילות SEL בעיר: אמינה אבו-סריס, גלי אורן, סנה אלדוח, שולמית אנגלהרט, ורדינה ברוקנר, טל דוידוף באום, חני וולף, יעל יונה, נעמה יפה דדוש, ד"ר מיכל ישעיהו, גלי כהן ברזילי, שירה פרץ, יונית סטריק, אירית פליישר, טל רולניק-ארבל, ואסתי שוורץ
  - צוות של מומחי ומומחיות גיל לידה עד שלוש שנים שהוקם באופן ייחודי לצורך פיתוח היעדים ההתפתחותיים בגיל זה: נגה וויס-מנהלת תחום פרט במחלקת לידה עד שלוש האגף לקידום הגיל הרך בעיריית תל אביב-יפו, מיכל חרל"פ קציר-רכזת הגיל הרך בשפ"ח תל אביב-יפו, אמאל טאטור-מנהלת המרכז הטיפולי ע"ש הירש ביפו, דניאלה שחר-מנהלת תחום משפחתונים במחלקת לידה עד שלוש האגף לקידום הגיל הרך בעיריית תל אביב-יפו, אחינועם חנניה וצחי חנניה-מנהלי ובעלי גן ילדי הטבע הדמוקרטי בתל אביב, רחל סרור - מנהלת מחלקת הדרכה בויצ"ו, נורית ינקלביץ - מנהלת קהילה במחלקת לידה עד שלוש האגף לקידום הגיל הרך בעיריית תל אביב-יפו, שני פרידמן-מנהלת מרכזי הורים-ילדים בטיפות החלב בתל אביב-יפו ומיה לן - מנהלת מרכז חינוך פרוגרסיבי "WONDER SCHOOL" ופעילה בעמותה לקידום מצוינות בחינוך
- מנהלות אשכולות גנים וגננות מובילות בתל אביב-יפו: דפנה הריס, אמאני דלק, סיגל ניזרד, עשירה כהן וקרנית כהן-פרנקה והגננות: אורטל ארחה, אלישבע ארצי, עביר בלביסי, נדא אגבריה, רוזה לוי, חני בן נון כהן, אסתי זוהר, שיר חג'בי, חוה כהן, לימור כהן סלומון, הילה כליף, ליאת כסיף, סיון לוי, עדי נמני, חן סרטורי, שי לי עג'מי ושרית רחמים
  - אורית חפץ סגנית מנהלת האגף לחינוך מיוחד וסגניות בתי הספר לחינוך המיוחד בעיר: ורד זהר, שרית קרני, יוליה לרין, לילך זהבי, ורד אלימלך, נעמה שבס, סיוון מגנזי, עופרי לוי חנוביץ', מיכל גרא ישראלי, רינת רחמים בנימיני, קרן ימין דרעי, ענת טבק ברזילי, רחלי ברק וייס, תרצה יודלביץ', עינת אסף, נאווה זהבי, דקלה כובני, שמוליק מטלון, רביד וקסלבאום ושרון לוין
  - ד"ר הדס ברודי שרודר - מנהלת מהלך 'פורצי דרך' מטעם מכון ברנקו וייס וצוות מנחי 'פורצי דרך': ניר רווה, גלי אור חיימוביץ, אילנית פינטו דרור, אמיר דוד, דפנה ברעם ורחלי כרמון
  - יעל בויים-פיין - ראש המרכז הישראלי לשוויון מגדרי בחינוך
  - צוות מרכז SEL-IL - ד"ר נטע שגיא, אפרת דביר, ד"ר אינה כץ, ענת זמירה, עדי שטרול, סאוסן מסאלחה, ד"ר עינת קליידר-טסלר, נועה וייס-קליימן, נוי שטיין, היידי גלייט, יעל שפרן ורוני למל
  - ד"ר חגי קופרמינץ - ייעוץ סטטיסטי
  - פרופ' מארק גרינברג ולינדה דאנסנברי מארגון CASEL - ליווי מקצועי
- גיבוש היעדים ההתפתחותיים של למידה רגשית חברתית והעשייה המשמעותית בתחום זה בעיר תל אביב-יפו, התקיימו בזכות שיתוף פעולה פורה זה.**

# הקדמה

למידה רגשית-חברתית (SEL) מוגדרת על פי ארגון CASEL [1] כהליך אשר באמצעותו רוכשים ומשתמשים בידע, בעמדות ובמיומנויות על מנת להתמודד עם אתגרי היום יום. תהליך למידה זה מקדם את התפתחותו של אדם סקרן, בעל יכולת להבין את רגשותיו ואת רגשות אחרים, להפגין וויסות רגשי והתנהגותי, לקיים אינטראקציות חיוביות עם אחרים, לפעול מתוך מוטיבציה פנימית, לגלות גמישות מחשבתית ויכולת התמדה ולקבל החלטות אחראיות.

למידה רגשית-חברתית מקבלת הדגשים שונים בהתאם למשימה ההתפתחותית בשכבות גיל שונות [2][3] והיא משמעותית ויעילה כאשר היא מותאמת לגיל ולתרבות [4]. בהתאם לזאת, הוגדרה מסגרת מושגית של למידה רגשית-חברתית המקובלת על נציגות מערכת החינוך בתל אביב-יפו (ראו עמ' 6) ופותחו יעדים התפתחותיים (סטנדרטים) של למידה רגשית-חברתית המותאמים לגוניה התרבותיים של העיר תל אביב-יפו ולשכבות הגיל השונות מגיל לידה עד 18 שנים. ראו המסמך המקיף של היעדים ההתפתחותיים בכל שכבות הגיל באמצעות ה-QR שנמצא בעמוד השער.

[1] <https://casel.org/fundamentals-of-sel/>

[2] [https://drive.google.com/file/d/141Z2aozUe-ECLrUpE9I\\_3w39DNu2D6n9/view](https://drive.google.com/file/d/141Z2aozUe-ECLrUpE9I_3w39DNu2D6n9/view) קופלמן-רובין, 2022

[3] Denham, S. A. (2018). Keeping SEL developmental: The importance of a developmental lens for fostering and assessing SEL competencies. *Measuring SEL*. Retrieved November, 20, 2018.

[4] Dusenbury, L., Yoder, N., Dermody, C., & Weissberg, R. P. (2020). An examination of K-12 SEL learning competencies/standards in 18 states. Pridobljeno: <https://casel.org/wp-content/uploads/2020/03/CSI-Frameworks.pdf>.

במהלך שנות הלימודים תשפ"א ותשפ"ב המסגרת מושגית של SEL שפותחה בתל אביב-יפו יושמה במספר בתי ספר ממלכתיים וממלכתיים-דתים, דוברי עברית וערבית, באזורים גיאוגרפיים שונים של העיר. במסגרת מהלך זה, צוותי בתי הספר היסודיים: ארזים, בית צורי והבעל שם טוב וצוותי בתי הספר העל יסודיים: אג'אל, סינגאלובסקי, ראשית בנות ותיכון חדש פיתחו מספר מודלים לשימוש במיומנויות וביעדים ההתפתחותיים של למידה רגשית-חברתית. מודלים אלה פותחו בהובלתם של מנחי 'פורצי דרך' מטעם מכון ברנקו וייס, והם כוללים ייצוג התפתחותי של למידה רגשית-חברתית בגיליון ההערכה ושילובה בפדגוגיה ובסדיריות הבית ספריות. ראו פירוט המודלים השונים ודוגמאות לשימוש ביעדים ההתפתחותיים בהקשר הבית ספרי ב-QR שנמצא בשער המסמך.

כמו כן, בשנתיים האחרונות היעדים ההתפתחותיים יושמו בגני ילדים נבחרים דוברי ערבית ועברית באזורים גיאוגרפיים שונים עיר - בגן אנדרומדה, גן הדייג, גן חופים, גן נור הדו-לשוני, גן סלע וגן תורקיז ביפו, בגנים הר יונתן והר חרמון בדרום מזרח העיר, באשכול הגנים הטירה ובאשכול הגנים נופי ים. במסגרת יישום זה נעשה שימוש במיפוי של מיומנויות רגשיות-חברתיות בכל גן, והיעדים ההתפתחותיים של למידה רגשית-חברתית קודמו בקרב ילדי וילדות גנים אלה באמצעות תכנית א.י.ל. (אני יכול/יכולה להצליח), ראו דוגמה לתכנית א.י.ל באמצעות ה-QR קוד שנמצא בשער המסמך.

נוסף על כך, באופן פורץ דרך וייחודי בעולם, היעדים ההתפתחותיים של למידה רגשית-חברתית הותאמו לאפיונים השונים של החינוך המיוחד בעיר (אוטיזם, לקויות למידה, לקויות שמיעה, מוגבלות שכלית, מוגבלות מוטורית, בעיות התנהגותיות-רגשיות ולקויות נפשיות). בהתאם ליעדים התפתחותיים ייחודיים אלה הוגדרו יישומים שלהם במגוון הקשרים בחינוך המיוחד, כגון: בתוכנית העבודה השנתית, בתוכנית הלימודים האישית, במבני התקשורת בין חברות הצוות ועם ההורים וכדו'. ראו פירוט של היעדים התפתחותיים של למידה רגשית-חברתית באפיונים השונים של החינוך המיוחד ב-QR קוד שנמצא בשער המסמך.

# מבוא

## הסבר על היעדים ההתפתחותיים של למידה רגשית-חברתית

המסמך שלהלן משקף את החלק המתייחס לגיל הגן (שלוש עד שש שנים), מתוך המסמך הרחב של יעדים ההתפתחותיים של למידה רגשית-חברתית מלידה עד גיל 18, על פי המסגרת המושגית שפותחה בתל אביב יפו בהובלת מרכז SEL.IL באוניברסיטת רייכמן (ראו פירוט היעדים ההתפתחותיים בשכבות הגיל השונות באמצעות ה-QR קוד בעמוד השער).

מסגרת מושגית זו כוללת שלושה אשכולות עיקריים של מיומנויות:

מיומנויות תוך אישיות, מיומנויות בין אישיות ומיומנויות קבלת החלטות ו-13 מיומנויות בשלושה אשכולות אלה (ראו תרשים בעמ' 6). 13 המיומנויות תקפות לכל שכבות הגיל בכל המסגרות החינוכיות בעיר- מלידה עד גיל 18, הן בחינוך הרגיל והן בחינוך המיוחד.

היעדים ההתפתחותיים (סטנדרטים), המפורטים במסמך שלהלן, מתארים את המצופה מילדים וילדות בכל אחת מ-13 המיומנויות במסגרת המושגית של למידה רגשית-חברתית, באופן מובחן וספציפי לגיל הגן, בהתאמה למגוון התרבותי בעיר תל אביב-יפו.

היעדים ההתפתחותיים של למידה רגשית-חברתית מוגדרים במקבץ של שלוש שנים (גיל 3-6). הגדרה מקבצית זו נעשתה על מנת לאפשר התבוננות גמישה על התפתחות רגשית-חברתית שאינה צמודה בהכרח לגיל הכרונולוגי. בהמשך לדברים אלה, יודגש ההיבט של למידה במושג 'למידה רגשית-חברתית' ותצוין הזכות של כל ילד וילדה ללמוד ולהתפתח בהתאם למצופה בשכבת הגיל שלו.

עוד יודגש כי היעדים ההתפתחותיים המוצגים במסמך זה אינם בשום אופן מדד אבחוני, אלא משמשים ככלי חינוכי לפיתוח וקידום למידה רגשית-חברתית מותאמת גיל. לאור דברים אלה, מובלט תפקידה של הדמות החינוכית בזימון אפשרויות שונות להתנסות ותרגול, על מנת להתקדם ברכישת המיומנויות של למידה רגשית-חברתית. בהתאם לזאת, מפורטות המלצות לפעולות מצד הדמויות החינוכיות לקידום המיומנויות הרגשיות-חברתיות בכל שכבת גיל.

## תפקיד הדמות החינוכית בתהליך הלמידה הרגשית-חברתית (SEL)

במסמך זה מפורטות המלצות לפעולות לקידום המיומנויות השונות. עם זאת, חשוב לזכור שהמנגינה בה נאמרת ההתייחסות (הטון בו נאמרים הדברים) ושפת הגוף של הדמות החינוכית חשובות לא פחות מהתוכן של הפעולה. על כן, נעשה מאמץ לשקף את האווירה של ההתייחסות לילדים וילדות, תוך ציון הנחיות כגון: בטון לא שיפוטי, בשפת גוף נינוחה וכדו'. התייחסות זו הינה מהותית ויש לה משמעות רבה בתהליך הלמידה הרגשית-חברתית.

לא פחות חשוב בהקשר זה הוא ה'מודלינג' (ההדגמה האישית) של המיומנויות הרגשיות-חברתיות על ידי הדמויות החינוכיות. לדוגמה, על מנת לקדם את המיומנות של ניהול רגשות והתנהגות, חשוב שהדמות החינוכית תפגין בעצמה יכולת של ניהול רגשות והתייחסות מתונה לכלל הילדים והילדות, ההורים והצוות גם בעיתות כעס או תסכול. כך גם לגבי יתר המיומנויות בתהליך הלמידה הרגשית-חברתית.



## פרספקטיבה מגדרית לגבי למידה רגשית-חברתית (יעל בויים-פיין ראש המרכז הישראלי לשוויון מגדרי בחינוך).

למרות השינוי הגדול שמתחולל בימינו בכל הקשור לציפיות מגדריות, תפיסות לגבי התפקידים המגדריים ממשיכות להשפיע מגיל צעיר על בנים ובנות. יתרה מזאת, בעוד שישנה הסכמה רחבה בדבר תפקידה של מערכת החינוך כמנוע למוביליות חברתית ולצמצום אי השוויון באופן כללי, בפועל מחקרים רבים מצביעים על כך שמערכת החינוך משקפת ומשמרת את אי השוויון המגדרי החברתי הכללי [1] [2] [3]. כך, תלמידות אמנם מגיעות להישגים גבוהים יותר בתחומים רבים, ולשיעור זכאות גבוה יותר לתעודת בגרות, אך הן משתתפות פחות בשיעורים [4] [5] ותחושת המסוגלות שלהן נמוכה יותר [6]. הטיות מגדריות משפיעות גם על התלמידים הבנים, אשר מגיעים להישגים נמוכים יותר בתחום הקריאה, יחסם אל הלימודים שלילי יותר, ופעמים רבות הם מתחרים ביניהם על מי מצליח יותר וגם על מי מפריע יותר [7].

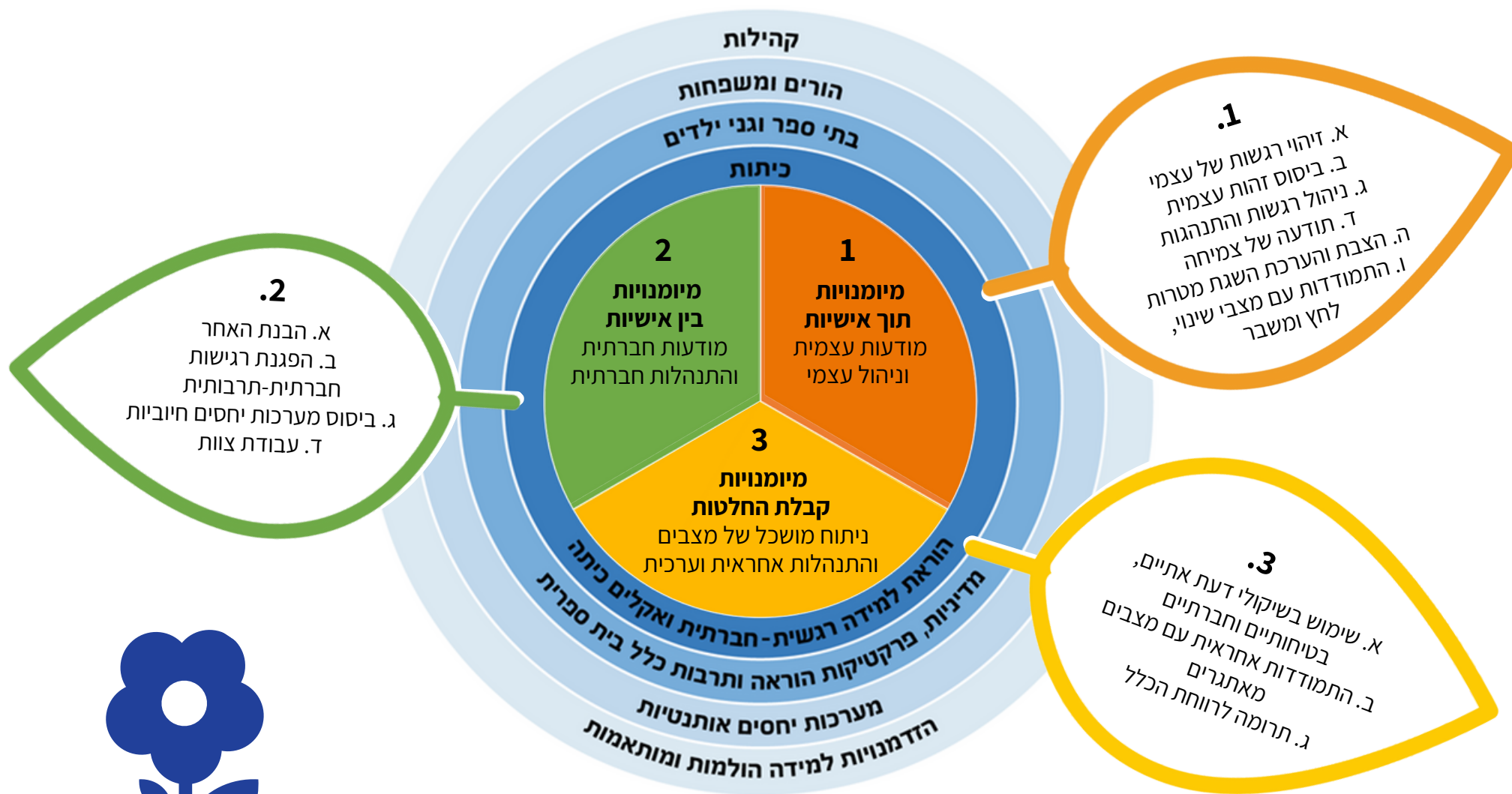
כמו כן, תלמידים בנים נוטים לדכא ולהכחיש שיח שעשוי לזהות אותם כפגיעים, ולעיתים קרובות מתבטאים בדרכים אלטרנטיביות, הכוללות תגובות פיזיות ותוקפנות [7]. נוסף על כך, עולה כי אחוזי הנשירה של בנים ממסגרות חינוכיות הינם גבוהים יותר מאשר של בנות [8].

לכן, בביצוע הפעולות לקידום המיומנויות הרגשיות-חברתיות, חשוב לתת את הדעת להטיות מגדריות אפשריות. תוך כך, חשוב לייצר באופן מודע אפשרויות, הן לתלמידים והן לתלמידות, לאתגר את החסמים המגדריים המעצבים את התפיסות העצמיות, ואת תהליך הצבת המטרות וההתפתחות שלהם. כך למשל, מומלץ לזמן הזדמנויות לבנים לפתח שפה רגשית עשירה, לשיים רגשות מגוונים ולבקש עזרה. את הבנות, מומלץ לעודד להציב לעצמן יעדים שאפתניים, להעז לאתגר את עצמן, להיכשל ולהמשיך לנסות, ולוודא כי הן מצליחות לפתח ביטחון עצמי ביכולות שלהן.

- [1] גור-זיו, ח. (2013). פדגוגיה ביקורתית פמיניסטית וחינוך לתרבות של שלום. תל אביב: מכון מופת.
- [2] קוש זוהר, ט. (2017). עדיין זורקת כמו ילדה. בתוך: ט. קוש זוהר, ו - ד. חרובי (עורכות), פורצות גדרות: חינוך ומגדר בשדות שיח מגוונים. תל אביב: גמא והקיבוץ המאוחד.
- [3] איילון, ח. בלס, נ. פניגר, י. ושביט, י. (2019). אי שוויון בחינוך: ממחקר למדיניות. ירושלים: מרכז טאוב לחקר המדיניות החברתית בישראל.
- [4] פולק, א., סיגל, ע. ו - לפסטיין, א. (עורכים). (2015). פדגוגיה בישראל: פעילות ושיח בכיתות הלימוד. באר שבע: המעבדה לחקר הפדגוגיה, המחלקה לחינוך, אוניברסיטת בן גוריון.
- [5] אורנר, א. (2020). רבגוניות התלמידים/ות, הוראה דיפרנציאלית והזדמנויות ללמידה: שפה והשתתפות בכיתת יסוד בישראל. עבודה לשם קבלת התואר; מוסמך למדעי הרוח בתוכנית לחינוך רב לשוני. אוניברסיטת תל-אביב.
- [6] OECD, (2015), The ABC of Gender Equality in Education: Aptitude Behaviour, [6] Confidence, PISA. OECD Publishing. <http://dx.doi.org/10.1787/9789264229945-en>
- [7] שוורץ, י. (2013). נערים, מגדר וחינוך - ממשבר לפתרון: המעבר הנדרש מחינוך משמר מגדר לחינוך מגיב למגדר (GRP-Gender Responsive Pedagogy), היחידה לשוויון בין המינים, משרד החינוך.
- [8] הלמ"ס-הלשכה המרכזית לסטטיסטיקה. (2019). חינוך והשכלה בישראל.

# המסגרת המושגית של למידה רגשית-חברתית בתל אביב-יפו

## 13 המיומנויות



ראו הסבר על כל מיומנות באמצעות ה-QR בעמוד השער

**.1**  
**מיומנויות תוך אישיות -**  
**מודעות עצמית וניהול עצמי**



\*היעדים ההתפתחותיים מנוסחים פעם בלשון זכר ופעם בלשון נקבה כדי לשמור על שפה מאוזנת מגדרית, תוך כך חשוב להדגיש שכל היעדים ההתפתחותיים וההמלצות לקידום המיומנויות הרגשיות-חברתיות תקפים הן לבנים והן לבנות

### יעדים התפתחותיים של מיומנויות תוך אישיות בגיל הגן (גיל 3-6)

**1.ב. ביסוס זהות עצמית**  
(מאפיינים אישיים, תחומי עניין, חוזקות וחולשות)

- מתארת מספר מאפיינים אישיים, משפחתיים ותרבותיים (כולל מנהגים)
- מתארת העדפות אישיות (תחומי עניין) ודברים שאוהבת/לא אוהבת לעשות
- מציינת דברים שמתקשה בהם וכאלה שמצליחה לעשות בקלות או יודעת לעשות היטב

**1.א. זיהוי רגשות של עצמי**

- משימת רגשות בסיסיים עצמיים (שמחה, עצב, פחד וכעס) ותחושות גופניות בסיסיות (רעב, צמא ועייפות)
- מזהה לעיתים (בעזרת הסבר ותיווך) את הקשר בין רגשות ותחושות גוף לבין התנהגותו. (מה עושה כשכועסת, איך מתנהגת כשרעבה מאד וכדו')

**1.ג. ניהול רגשות והתנהגות:**

(וויסות עצמי -  
[היכולת להביע ולנהל רגשות באופן מותאם ולהפגין איפוק ושליטה עצמית מאוזנת], ביטחון עצמי ואחריות אישית).

- מצליחה לעיתים קרובות להביע את רגשותיה באופן מותאם להקשר
- מצליחה לעיתים קרובות להירגע באופן עצמאי או בתיווך של הדמות החינוכית
- מצליחה רוב הזמן להתנהג על פי הכללים המקובלים בסביבתה
- מצליחה רוב הזמן להביע את עצמה (דעות וצרכים/רצונות) מתנגדת באופן מילולי/לא מילולי לפגיעה בה
- מצליחה רוב הזמן לתקן את התנהגותה בהתאם להנחייה של דמות חינוכית (באם הפרה כללי התנהגות או פגיעה)



\*היעדים ההתפתחותיים מנוסחים פעם בלשון זכר ופעם בלשון נקבה כדי לשמור על שפה מאוזנת מגדרית, תוך כך חשוב להדגיש שכל היעדים ההתפתחותיים וההמלצות לקידום המיומנויות הרגשיות-חברתיות תקפים הן לבנים והן לבנות

### יעדים התפתחותיים של מיומנויות תוך אישיות בגיל הגן (גיל 3-6)

#### ד.1.

#### תודעה של צמיחה

(מסוגלות עצמית-פתיחות ונכונות להתנסות וניהול הלמידה- יוזמה וארגון חומר, ניהול זמן והתמדה)

- מתאר דברים שאוהב ללמוד ולשפר
- מנסה שוב כאשר לא מצליח בפעילות מסוימת

#### י.1

#### התמודדות עם מצבי שינוי, לחץ ומשבר

(גמישות והסתגלות לשינוי, שימוש יעיל בעזרה חיצונית וחוסן)

- מגלה גמישות והסתגלות לשינויים יומיומיים
- מוכן להתנסות בפעילויות חדשות ובטעמים לא מוכרים
- מבקש או נענה/נענית לעזרה מאחרים במצב של מצוקה
- מתאושש ממצוקה, תוך מספר דקות, באמצעות תיווך מילולי של דמות חינוכית או בעזרת טכניקות שלמד, וחוזר לפעילות שגרתית

#### ה.1

#### הצבת והערכת השגת מטרות אישיות, אקדמיות וחברתיות

- מתאר או מראה מה רוצה להשיג במשחק, פעילות או משימה
- מסביר במה הצליח במשחק/פעילות ובמה לא

**המלצות לפעולות מצד הדמויות החינוכיות  
לקידום מיומנויות תוך אישיות בגיל הגן**

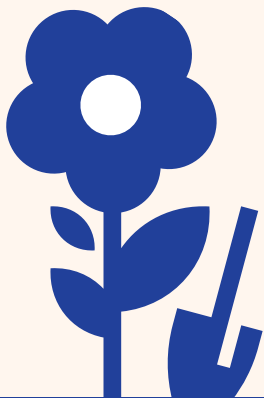


\*היעדים ההתפתחותיים מנוסחים פעם בלשון זכר ופעם בלשון נקבה כדי לשמור על שפה מאוזנת מגדרית, תוך כך חשוב להדגיש שכל היעדים ההתפתחותיים וההמלצות לקידום המיומנויות הרגשיות-חברתיות תקפים הן לבנים והן לבנות



### **המלצות לפעולות מצד הדמויות החינוכיות לקידום זיהוי רגשות של עצמי בגיל הגן**

- לשקף את הרגשות של הילדים והילדות באופן מקבל ולא שיפוטי, לדוגמה: את מתגעגעת לאמא/ אתה עצוב כי רצית את הבובה הזאת שרני לקח, וכדו'.
- להזמין את הילדים לתאר כיצד מרגישים בעזרת תמונה (לבחור את התמונה המתאימה).
- לתרגל משחקי פנטומימה להבעת רגשות וניחושם.
- להציג תרחישים שונים, כגון: כאשר לא משתפים אותי במשחק וכדו', ולהציג שאלה כיצד מרגישות במצבים אלה.
- לזמן זיהוי רגשות בתמונות וביצירות ספרותיות (התאמת שם רגש להבעת פנים).
- לתמלל תחושות גופניות, לדוגמה: את בוודאי רעבה כעת, לא אכלת הרבה זמן וכדו'.



**\*היעדים ההתפתחותיים מנוסחים פעם בלשון זכר ופעם בלשון נקבה כדי לשמור על שפה מאוזנת מגדרית, תוך כך חשוב להדגיש שכל היעדים ההתפתחותיים וההמלצות לקידום המיומנויות הרגשיות-חברתיות תקפים הן לבנים והן לבנות**



### **המלצות לפעולות מצד הדמויות החינוכיות לפיתוח המודעות לגבי חוזקות וחולשות בגיל הגן**

- לאפשר את הגילוי העצמי של הילדה תוך עידוד ביצוע פעולות בדרך אישית וייחודית, כגון: מתן כלים וחומרים שונים ומספיק זמן והזדמנויות לשימוש בהם באופן חופשי.

- להעניק תמיכה במשימות מאתגרות, ללא הפרעה בתהליך הגילוי שלהן. כלומר- מומלץ להשהות את התגובה של הדמות החינוכית לביטוי קושי מצד הילדים, תוך איפשר מספיק זמן להתמודדות עצמאית. לדוגמה: להימצא בקרבת הילד בזמן המשימה ולהתבונן בסבלנות על הניסיונות השונים ללא התערבות ותוך שמירה על מוגנות הילד.

- בזמן ההתייחסות לקושי- לשקף את התהליך והמאמץ, לדוגמה: אני רואה שממש עבדת קשה והשתדלת כאן וכדו'.

- להשתדל להימנע מאמירות מקובעות לגבי הילדים והילדות. כגון: תראה איך אתה בונה יפה אתה תהיה מהנדס, את מקשיבה לכולם את תהיי פסיכולוגית וכו'.

### **המלצות לפעולות מצד הדמויות החינוכיות לפיתוח המודעות לגבי מאפיינים אישיים ותחומי עניין בגיל הגן**

- לייצג את התרבויות השונות של ילדי וילדות הגן בסביבה החינוכית (בובות במגוון צבעי עור, ספרים עם תמונות על מגוון משפחות, שירים בשפות של משפחות המקור של הילדים, חגיגת חגים של ילדי הגן וכדו')

- להציג שאלות לגבי תחומי עניין או העדפות, לדוגמה: מה את אוהבת לאכול בארוחת הבוקר? באיזה צבע את אוהבת לצייר? וכדו'.

- לחשוף את הילדים והילדות באופן הדרגתי ומכבד את הקצב האינדיווידואלי של כל ילד וילדה למגוון טעמים ופעילויות.

- לאפשר הזדמנויות לבחירה בין מספר אפשרויות (מספר סוגים של צבעים לחים לשימוש, מספר פעילויות וכדו').

- לשקף את בחירת הילד באופן לא שיפוטי, לדוגמה: ציירת כאן הרבה קווים, בחרת לצבוע את השמיים בצבע ורוד.

\*היעדים ההתפתחותיים מנוסחים פעם בלשון זכר ופעם בלשון נקבה כדי לשמור על שפה מאוזנת מגדרית, תוך כך חשוב להדגיש שכל היעדים ההתפתחותיים וההמלצות לקידום המיומנויות הרגשיות-חברתיות תקפים הן לבנים והן לבנות

### 1.ג.

#### ניהול רגשות והתנהגות:

וויסות עצמי (היכולת להביע ולנהל רגשות באופן מותאם ולהפגין איפוק ושליטה עצמית מאוזנת), ביטחון עצמי ואחריות אישית.

#### המלצות לפעולות מצד הדמויות החינוכיות לקידום וויסות עצמי בגיל הגן

- לאחר ההרגעות, מומלץ לתאר את האירוע תוך שיקוף תהליך ההרגעות מרגשות סוערים, בטון מתון ובאופן לא שיפוטי. לדוגמה, כעסת כי דניאלה ויעל היו עסוקות ולא התאים כרגע שתשתתפי במשחק. נשמת נשימות איטיות ולאט לאט נרגעת מהכעס. עכשיו את רגועה.

- לחזק באופן מילולי ניסיונות לשליטה עצמית ולהסביר באופן ספציפי על מה ניתן החיזוק. לדוגמה, כשנעלבת כשלא נבחרת למשחק בחרת לומר את זה במילים. זאת היתה תגובה נכונה ובוגרת.

- לשקף את ההתנהגות והצורך של הילד ולהסביר את ההתנהגות המצופה, תוך הצעת אפשרות אלטרנטיבית למילוי הצורך. לדוגמה, אנחנו לא זורקים אבנים כי חשוב שאף אחד לא יפגע, בוא תראה מה כן אפשר לזרוק.

- להכיר בכך שכל ילד מגיב רגשית באופן שונה לגירויים שונים ולאפשר תגובות מגוונות אלה ללא שיפוטיות או האשמה. לדוגמה, כאשר ילד מגיב בצחוק זה יכול לנבוע ממבוכה או לחץ ולא דווקא מהתרסה כלפי הדמות החינוכית. כמו כן, ילדים יכולים להביע אכזבה בדרכים שונות כגון: בזעם או בהתכנסות. חשוב לתמלל זאת, תוך הדגשת הציפייה לשמור על מוגנות הילד ואחרים בסביבתו.

- ליצור קופסת רוגע אישית שבה חפצים או כרטיסיות עם צילומים של דברים שעוזרים להירגע, לדוגמה, צילום של הילדה מבצעת נשימה עמוקה, תמונות של המשפחה וכד'.

- לשמש דוגמה אישית בהתנהגות מווסתת (דיבור בטון מתון והבעת רגשות והתייחסות לא פוגענית לילדים, הורים וצוות).

- בזמן אותות מצוקה מצד הילדים והילדות מומלץ להגיב באופן מתון, בטון רגוע ובשפת גוף נינוחה וחמה, תוך סיפוק ביטחון רגשי ונחמה מצד הדמות החינוכית. לדוגמה, הצעה לחיבוק או לגשת למקום שקט יד ביד.

\*היעדים ההתפתחותיים מנוסחים פעם בלשון זכר ופעם בלשון נקבה כדי לשמור על שפה מאוזנת מגדרית, תוך כך חשוב להדגיש שכל היעדים ההתפתחותיים וההמלצות לקידום המיומנויות הרגשיות-חברתיות תקפים הן לבנים והן לבנות

### 1.ג.

#### ניהול רגשות והתנהגות:

וויסות עצמי (היכולת להביע ולנהל רגשות באופן מותאם ולהפגין איפוק ושליטה עצמית מאוזנת), ביטחון עצמי ואחריות אישית.

#### המלצות לפעולות מצד הדמויות החינוכיות לקידום אחריות אישית בגיל הגן

##### אחריות אישית

להסביר על כללי ההתנהגות באופן חם ותמציתי, תוך הקפדה על הסבר מה מותר לעשות וחיזוק מילולי של התנהגות מקובלת ונאותה. לדוגמה, בגן שלנו שומרים על הפרטיות של כולם ולא פותחים את הדלת בזמן שמישהו נמצא בשירותים. בואו נראה מה כן אפשר לפתוח ולסגור בגן שלנו וכדו'.

- להשתמש בהזדמנויות יומיומיות למודלינג של פתרון בעיות בין הדמויות החינוכיות באופן אמפתי, תוך שיקוף הבעיה והפתרון. לדוגמה, רחל, את ביקשת שאבוא לעזור לך אבל אני בדיוק עסוקה עם ההכנה של הצבעים. תוכלי לחכות כמה דקות ואגיע כשאסיים?

- מומלץ להפריד בין שיקוף הפגיעה לבין השיח על אפשרויות לפיצוי ותיקונה. כלומר, בזמן אמת חשוב להגיב באופן אמפתי לנפגע, ואת השיחה על אפשרויות לפיצוי והתיקון של הפגיעה כדאי לקיים בנינוחות במרחק מהזמן בו התרחשה (לאחר ההירגעות ועד יום או יומיים למחרת).

לדוגמה:

\*התייחסות אמפתית לנפגע בזמן אמת- אריאל, אתה עצוב וכועס כי עידן קרע את הציור שלך, זה באמת מעציב ומרגיז.

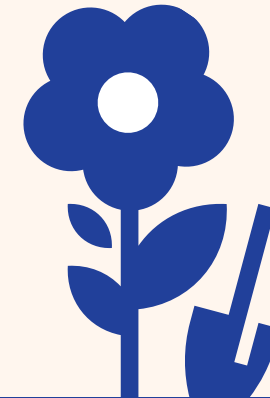
\*עידוד חשיבה על תיקון ופיצוי בטון מתון לאחר שהדברים נרגעו: אתמול אריאל מאוד נעלב כשקרעת את הציור שלו. מה אפשר לדעתך לעשות כדי לעזור לו להרגיש יותר טוב?

#### המלצות לפעולות מצד הדמויות החינוכיות לקידום ביטחון עצמי בגיל הגן

- לזמן פעילויות שמעודדות את הילדים לבטא את עצמם באופן פתוח. כגון: פעילויות שאין עליהן דווקא תשובה נכונה או לא נכונה, שימוש פתוח בחומרים ומשאבים ולא דווקא הנחיות ליצירה מובנית וכדו'.

- להציג שאלות לגבי מה מוצא חן או לא בגישה פתוחה ומתעניינת. כגון: במה נעים לך לשחק? באיזו עוצמה נעים לך להקשיב למוסיקה? תרצה חיבוק עכשיו? וכדו'.

- לשקף ההעדפה או מחאה של הילדה. לדוגמה, אני רואה שלא אהבת את זה שישבו מידי קרוב אליך, או: רואים על הפנים שלך שממש נהנית מהמוסיקה הזאת וכדו'.



**\*היעדים ההתפתחותיים מנוסחים פעם בלשון זכר ופעם בלשון נקבה כדי לשמור על שפה מאוזנת מגדרית, תוך כך חשוב להדגיש שכל היעדים ההתפתחותיים וההמלצות לקידום המיומנויות הרגשיות-חברתיות תקפים הן לבנים והן לבנות**

**ה.1**  
**הצבת והערכת**  
**השגת מטרות**  
**אישיות, אקדמיות**  
**וחברתיות**

### **המלצות לפעולות מצד הדמויות החינוכיות לקידום הצבת והערכת מטרות בגיל הגן**

- להתבונן באופן סבלני על תהליך הגילוי של הילדות והילדים, ולאפשר חקר עצמאי של חפצים וחומרים שונים בדגש על פעילות פתוחה ולא יצירה מוגדרת או משחק מכוון.

- לאפשר שימוש בחפצים מגוונים מעולמות תוכן שונים וארגון עצמאי של משחק או פעילות.

- להתייחס באופן גמיש לילד שנמנע מחומר או פעילות ולהציע את הפעילות דרך תחום העניין שלו. לדוגמה, לילד שנמנע מפעילות בחומר אבל אוהב בובות, לאפשר להביא בובות קטנות למשטח העבודה בחומר וכדו'.

- להציג שאלות לגבי המטרה של פעילויות שונות. לדוגמה, למה זה משמש? מה את מתכננת לעשות כאן? מה תרצי להשיג בפעילות הזאת?

**ד.1**  
**תודעה של צמיחה**  
(מסוגלות עצמית-פתיחות  
ונכונות להתנסות וניהול  
הלמידה- יוזמה וארגון חומר,  
ניהול זמן והתמדה)

### **המלצות לפעולות מצד הדמויות החינוכיות לקידום מסוגלות עצמית בגיל הגן**

- לאפשר את חווית התסכול המתלווה לעיתים לניסיון לא מוצלח, ולהתבונן בחקר ובגילוי של הילדים על מנת לאפשר גילוי עצמאי.

- לזמן פעילויות שניתן לבצע באופן עצמאי ולעודד עצמאות בביצוע פעילויות יומיומיות באופן תומך ובטיחותי.

- להציג שאלות לגבי התהליך של ההתנסות באתגר לימודי או חברתי. לדוגמה: מה רצית לעשות פה? מה עזר לך להצליח? וכדו'.

### **המלצות לפעולות מצד הדמויות החינוכיות לקידום ניהול הלמידה בגיל הגן**

- לארגן את היום כך שיהיה מספיק זמן להשלמת משימות מאתגרות בנינוחות. כגון: סידור חומרים לאחר השימוש בהם וכדו' מבלי להאיץ בתהליך ומבלי לבצע את הפעולה במקום הילדה או לוותר עליה.

- לשקף דברים שהילדה מצליחה לעשות בהקשר של התנסות ותרגול. לדוגמה, ניסית כמה פעמים להבקיע שער ועכשיו הצלחת.

- לעודד את עצם ההתנסות, תוך מיקוד בתהליך ולא דווקא בתוצאה. לדוגמה, חשוב שניסית שוב, אתה ממש הצלחת לעשות את זה יותר טוב, וכדו'.

\*היעדים ההתפתחותיים מנוסחים פעם בלשון זכר ופעם בלשון נקבה כדי לשמור על שפה מאוזנת מגדרית, תוך כך חשוב להדגיש שכל היעדים ההתפתחותיים וההמלצות לקידום המיומנויות הרגשיות-חברתיות תקפים הן לבנים והן לבנות

**1.1**  
**התמודדות עם מצבי שינוי,**  
**לחץ ומשבר**  
(גמישות והסתגלות לשינוי,  
שימוש יעיל בעזרה חיצונית  
וחוסן)

### **המלצות לפעולות מצד הדמויות החינוכיות לקידום חוסן בגיל הגן**

- להתייחס באופן סבלני ומכיל להבעות מצוקה שונות, תוך הבנה שילדים בגיל הגן עושים את הצעדים הראשונים בוויסות רגשי ולעיתים נדרש להם זמן להתאושש ממצוקה.
- לשקף את הקושי, לעודד ולהציע עזרה, כולל יצירת קשר עין, מגע ופניה מילולית חמה. לדוגמה, נעלבת וזה בטח צובט לך בלב, אני יכולה להציע לך חיבוק אוהב?
- לאחר ההירגעות מאירועים שונים מומלץ לשקף את הקושי ואת תהליך ההירגעות. לדוגמה, היה לך קשה כשהפסדת במשחק היום ובכית, ואז נשמת עמוק ולאט לאט נרגעת.

### **המלצות לפעולות מצד הדמויות החינוכיות לקידום גמישות והסתגלות לשינוי בגיל הגן**

- לחשוף באופן הדרגתי דברים לא מוכרים ודמויות חדשות, תוך הכנה והסבר על האובייקט החדש.
- לבצע הטרמה לגבי שינויים צפויים (הסבר עם תמונות והמחשות לגבי סדר היום, והסבר לפני מעבר מפעילות לפעילות. לדוגמה, עכשיו אנחנו מסדרים את הגן ותיכף נשב למפגש ואחר כך נצא לחצר וכדו').

### **המלצות לפעולות מצד הדמויות החינוכיות לקידום שימוש יעיל בעזרה חיצונית בגיל הגן**

- להיענות למסרים מילוליים ולא מילוליים מצד הילדים והילדות (בכי, מבט, פניה מפורשת או הבעת מצוקה בשפת גוף), תוך התאמת גובה הדמות החינוכית לגובה הילד ויצירת קשר עין איתו.

.2  
מיומנויות בין-אישיות -  
מודעות חברתית והתנהלות חברתית



\*היעדים ההתפתחותיים מנוסחים פעם בלשון זכר ופעם בלשון נקבה כדי לשמור על שפה מאוזנת מגדרית, תוך כך חשוב להדגיש שכל היעדים ההתפתחותיים וההמלצות לקידום המיומנויות הרגשיות-חברתיות תקפים הן לבנים והן לבנות

### יעדים התפתחותיים של מיומנויות בין אישיות בגיל הגן (גיל 3-6)

#### 2.ב. רגישות תרבותית-חברתית

- מכירה בשונות ובדמיון בין אנשים שונים
- מתייחסת באופן שוויוני והוגן גם לילדים שונים ממנה

#### 2.א. הבנת האחר (הבנת נקודת מבט של הזולת וביטוי אמפטיה)

- מזהה חלק מהזמן את הרגשות של אחרים על פי הבעות הפנים ושפת הגוף שלהם
- מזהה מצוקה של אחרים (כולל בעלי חיים) ומציעה עזרה קונקרטיה

#### 2.ג. ביסוס מערכות יחסים חיוביות

(פיתוח קשר, ניהול תקשורת מיטבית וניהול קונפליקטים)

- יוצר קשר מותאם עם דמויות מוכרות
- מתאר מאפיינים של חבר טוב
- מצליח לתת מחמאה לחבר בגן
- מצליח רוב הזמן להמתין לתור בשיחה ולהקשיב לאחר
- מצליח חלק מהזמן לפתור קונפליקטים חברתיים לא מורכבים (לחלוק, להגיע לפשרה וכדו')

#### 2.ד. עבודת צוות

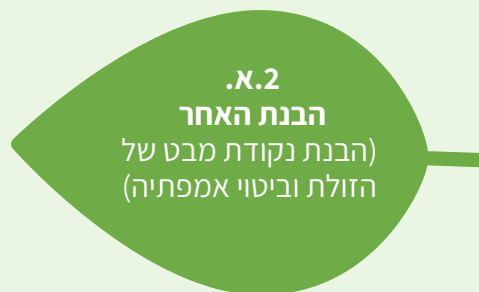
- מצליח לקבל ולחלוק ידע ורעיונות עם חברים
- לקבוצה ולשתף פעולה במשימות או משחקים
- פועל על פי הכללים שהוגדרו בקבוצה



## המלצות לפעולות מצד הדמויות החינוכיות לקידום מיומנויות בין אישיות בגיל הגן



**\*היעדים ההתפתחותיים מנוסחים פעם בלשון זכר ופעם בלשון נקבה כדי לשמור על שפה מאוזנת מגדרית, תוך כך חשוב להדגיש שכל היעדים ההתפתחותיים וההמלצות לקידום המיומנויות הרגשיות-חברתיות תקפים הן לבנים והן לבנות**



### **המלצות לפעולות מצד הדמויות החינוכיות לקידום ביטוי אמפטיה בגיל הגן**

- להפגין אמפטיה ועזרה הדדית במערכת ביחסים בין הדמויות החינוכיות עצמן.
- להזמין ילדים וילדות לתמיכה באחר. לדוגמה, מי יכול להביא טישיו לנגב להראל את הדמעות? דנה נעלבה כשלא התאפשר לה לשחק עם הבנות שרצתה, מי יכול לנחם אותה? וכדו'.
- להסביר ולהדגים כיצד לטפל בבעלי חיים וצמחים באופן זהיר ומתחשב (בדיקה אם יש מספיק מים ומילוי לפי צורך, ליטוף עדין וכדו').
- להדריך ולהנחות כיצד להתייחס לאחרים באופן הוגן, תוך המשגת הפעולה כתהליך כלמידיה. לדוגמה, אנחנו משתדלים לשים לב שכל הילדות והילדים בגן שלנו יקבלו הזדמנות לשחק עם הצעצועים והמשחקים שלנו, וכדו'.
- להקצות זמן להתייחסות לרגשות שהילדות, הילדים והצוות חוו במהלך היום במפגש בוקר או צהרים (מי הרגיש מה ולמה?)
- להדגים התייחסות אמפתית ולא שיפוטית להתנהגויות שונות בזמן אמת. לדוגמה, לומר לילד שנפגע: כואב לך מאד עכשיו, אני מבינה אותך וכדו', ולילד שפגע לומר לדוגמה: נראה שיותר נעלב מהדברים שלך, איך אתה מרגיש?
- להוקיר הבעת אמפטיה כלפי אחר בדגש על המעשה החברי. לדוגמה לומר: לקחת את אהוד לשטוף פנים כשהוא בכה, זה מעשה מאד חברי/מתחשב מצדך. וכדו'.

### **המלצות לפעולות מצד הדמויות החינוכיות לקידום הבנת האחר בגיל הגן**

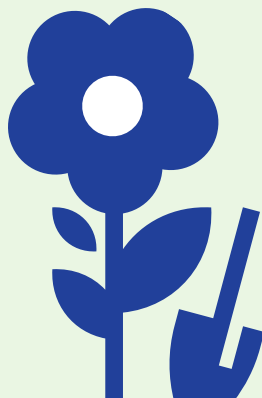
- לתת קדימות לעולם הרגשי של הילדים והילדות על פני סדירויות או תכנית לימודים (להתייחס למצבים רגשיים של ילדים בקבוצה, גם אם באמצע פעילות או מפגש, תוך תמלול הרגש של הילדה והפניית שאלה כיצד ניתן לעזור).
- להסב את תשומת לב הילדים והילדות להבעות פנים ורגשות של האחר ולעודד את ההשתתפות ברגשותיו. לדוגמה, תראו, יונתן בוכה, הוא עצוב עכשיו כי החולצה שלו נקרעה, איך נוכל לעזור לו? או: רואים שאורי מחייכת, היא שמחה כי היום חוגגים לה יום הולדת, מי רוצה לשמוח איתה? וכדו'.

\*היעדים ההתפתחותיים מנוסחים פעם בלשון זכר ופעם בלשון נקבה כדי לשמור על שפה מאוזנת מגדרית, תוך כך חשוב להדגיש שכל היעדים ההתפתחותיים וההמלצות לקידום המיומנויות הרגשיות-חברתיות תקפים הן לבנים והן לבנות

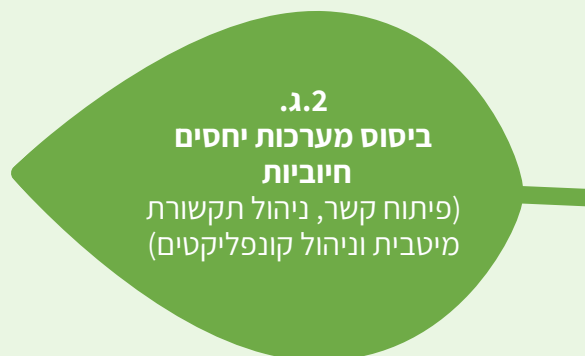


### **המלצות לפעולות מצד הדמויות החינוכיות לקידום רגישות תרבותית-חברתית בגיל הגן**

- להתייחס באופן טבעי למגוון סוגים של משפחות ותרבויות של ילדי וילדות הגן. לדוגמה, הכללת סיפורים ודיבור גם על משפחות חד מיניות וחד הוריות וכדו'.
- לייצג בסביבה החינוכית את הרקע המשפחתי והתרבותי של כל הילדים והילדות בגן ואת השפות וסוגי משפחות שלהם בברכה בשירים, משחקים וכדו'.
- לכלול דמויות משחק (בובות, תמונות ואמצעי המחשה נוספים) וספרות ילדים מתרבויות ומאפיינים חיצוניים מגוונים.
- להזמין את המשפחות של ילדי הגן להיות שותפות בפעילויות וליצור אינטראקציות חברתיות, תוך ביטוי אותנטי של תרבותן.



\*היעדים ההתפתחותיים מנוסחים פעם בלשון זכר ופעם בלשון נקבה כדי לשמור על שפה מאוזנת מגדרית, תוך כך חשוב להדגיש שכל היעדים ההתפתחותיים וההמלצות לקידום המיומנויות הרגשיות-חברתיות תקפים הן לבנים והן לבנות



### **המלצות לפעולות מצד הדמויות החינוכיות לפיתוח קשר וניהול תקשורת בגיל הגן**

- ליזום קשר רצוף וחיובי עם כל ילד וילדה (יצירת קשר עין, חיוך, הבעת שמחה במפגש איתם והזמנה מפורשת בשמם להצטרף בטון דיבור רך וחיובי).
- להפנות את תשומת הלב של הילדים והילדות למחוות חיוביות של אחרים כלפיהם. לדוגמה, תראה הוא וויתר לך על התור בנדנדה, היא הזמינה אותך למשחק וכדו'.
- לחזק מילולית התנהגות פרו-חברתית. לדוגמה, אני רואה ששמת לב שדוד רצה את הקלף הזה ונתת לו. זה מאד נדיב מצדך וכדו'.
- להשתמש בספרות ילדים ולקיים דיון במאפיינים של חברות טובה.
- ליצור דף מילים טובות בו ירשמו דוגמאות להתנהגות מתחשבת שילדות וילדים אחרים ובני משפחה מספרים על הילד או הילדה. ניתן לכרוך את הדפים לספר ולקרוא ממנו במפגש.
- לתרגל נתינת מחמאות להתנהגות חיובית.

\*היעדים ההתפתחותיים מנוסחים פעם בלשון זכר ופעם בלשון נקבה כדי לשמור על שפה מאוזנת מגדרית, תוך כך חשוב להדגיש שכל היעדים ההתפתחותיים וההמלצות לקידום המיומנויות הרגשיות-חברתיות תקפים הן לבנים והן לבנות



### המלצות לפעולות מצד הדמויות החינוכיות לניהול קונפליקטים בגיל הגן

- לתרגל עם הילדים והילדות הבעת צרכים ורגשות בדרך לא פוגענית, באופן שמאמן את הילדים לקחת אחריות על התנהגותם ולזהות את הצורך והרגש שקדמו להתנהגות. לצורך כך אפשר להשתמש בשלבים הבאים:

א. לבקש מהילדים שיספרו מה רצו או מה היו צריכים  
ב. לשקף את הדברים בטון ענייני ולא שיפוטי. לדוגמה, מהדברים ששמעתי אני מבינה שמיכל רצתה להצטרף למשחק והיא נעלבה כשזה לא התאפשר. אני מבינה גם שעילאי ונתן היו עסוקים בבניה ולא התאים להם לשתף מישהו כרגע.  
ג. להזמין את הילדים לפתור את הקונפליקט בדרכי נועם. למשל לשאול: איך אפשר לומר את הדברים בצורה מנומסת שלא תעליב.

אפשר להשתמש בכרטיסיות עם איורים שונים כגון:

- איור של תמרור עצור, המזכיר לעצור לפני שמגיבים.
- איור של סימן שאלה המזכיר לשאול שאלה באופן מנומס.
- ספרות 1 עד 3 המזכירות להמתין בסבלנות לתשובה.
- איור של ילדות וילדים בפעילות משחקית לתזכורת האפשרות להתבונן על משחק, להציע בו תפקיד, או לבחור שותפים הפנויים לשחק.

- לשקף את הכוונות של שני הצדדים. לדוגמה, את רצית לשחק בזה וגם אתה רצית.

- לעודד חשיבה על פתרון. לדוגמה, אז מה נעשה?

- לשקף ולחזק בחירה בפתרון פרו-חברתי. כגון: בחרת לחכות בתור, זה בחירה מאד חברית מצדך וכדו'.

- להקפיד על שייכות הילדות והילדים לקבוצה ולהימנע מהדרתם מהקבוצה גם במידה ופגעו, תוך התייחסות מילולית ואמפתית לקושי הרגשי/התנהגותי/חברתי שהובע. לדוגמה, במקרה של אלימות חשוב להתייחס בקור רוח ובטון המעיד על הוויסות של הדמות החינוכית ולמודלינג שלה. תוך כך, חשוב להתייחס לילד שנפגע, לגלות אמפתיה אליו (ניחום, חיבוק ושיקוף רגש הפגיעה, העלבון והכאב) ולהתייחס בחום ובענייניות לילד שהתנהג באופן פוגעני: אני שומרת עליך לידי ועוזרת לך לא לפגוע באף אחד. אני שומרת גם שאף אחד לא יפגע בך.

- להשתמש בספרות ילדים ולקיים דיון על פתרון בעיות באופן חברי.

\*היעדים ההתפתחותיים מנוסחים פעם בלשון זכר ופעם בלשון נקבה כדי לשמור על שפה מאוזנת מגדרית, תוך כך חשוב להדגיש שכל היעדים ההתפתחותיים וההמלצות לקידום המיומנויות הרגשיות-חברתיות תקפים הן לבנים והן לבנות

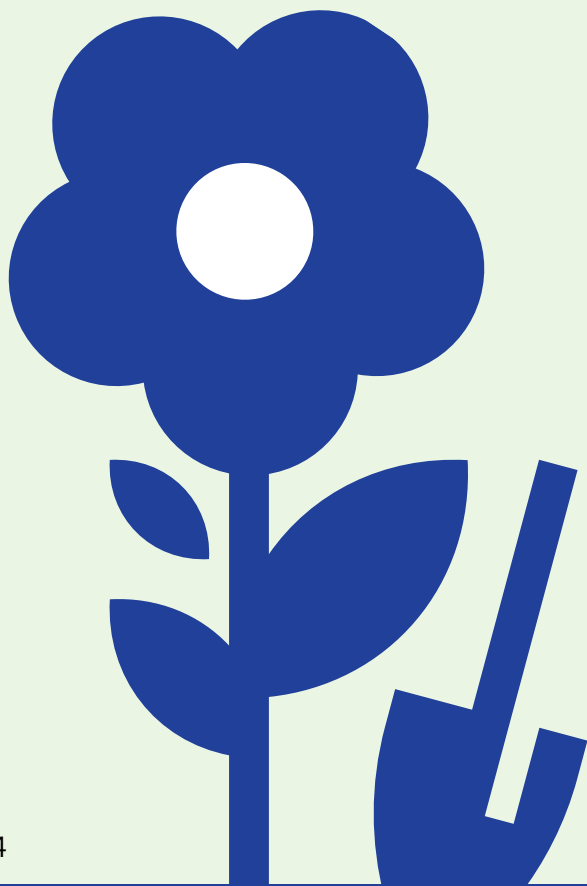


### **המלצות לפעולות מצד הדמויות החינוכיות לקידום עבודת צוות בגיל הגן**

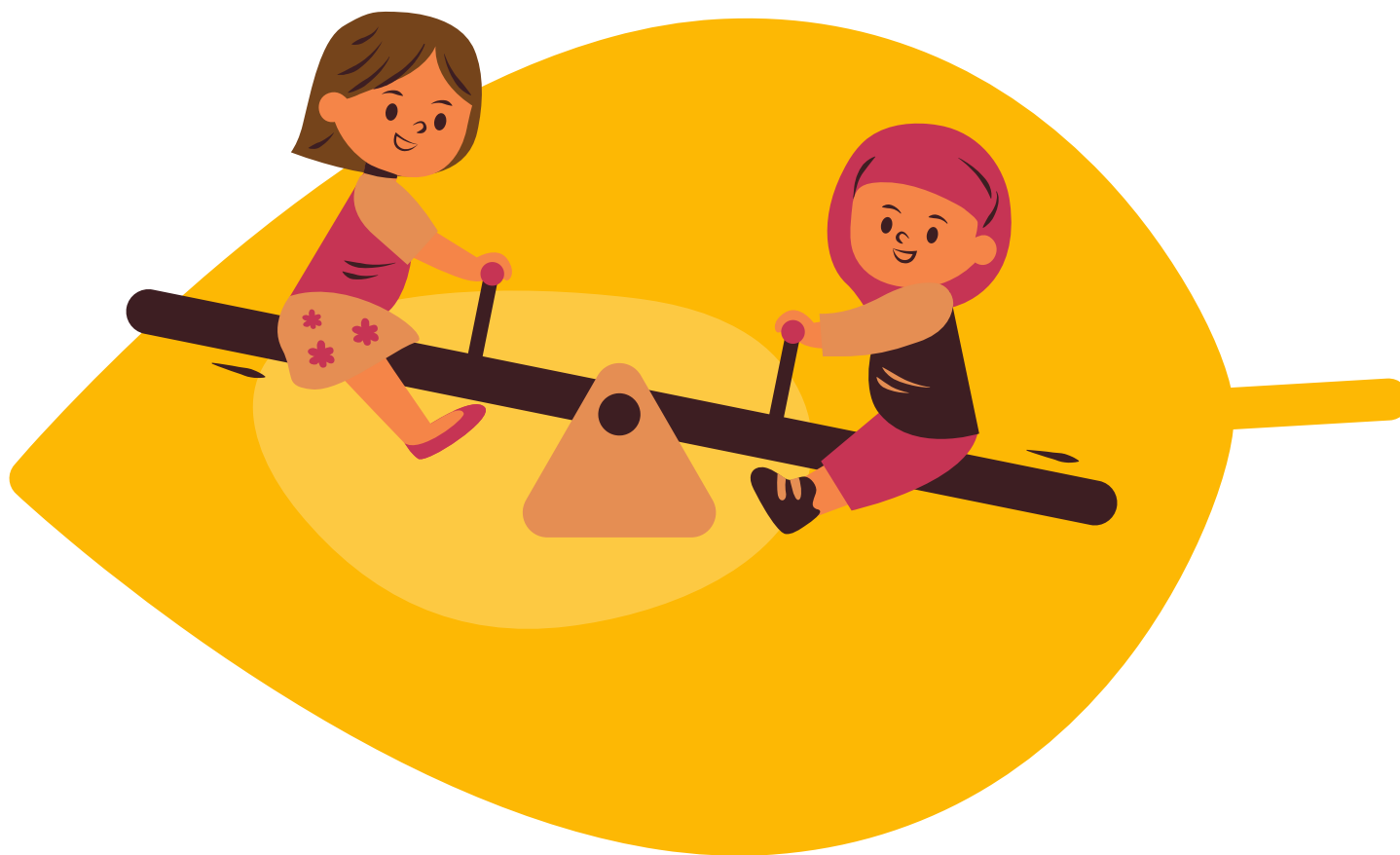
-לאפשר לכל ילדה וילד להתבטא בפעילות.

-לחזק מילולית ביטויים של שיתוף פעולה. לדוגמה, אני רואה שאת מחכה בסבלנות לתור שלך עד שדפנה תסיים להזיז את הדמויות על לוח המשחק, וכדו'.

\*חשוב לחזק גם את ההשתדלות כאשר הילד מתקשה. לדוגמה, אני רואה שמאוד השתדלת לחכות לתורך במשחק וכדו'.



**.3**  
**מיומנויות קבלת החלטות -**  
**ניתוח מושכל של מצבים והתנהלות אחראית וערכית**



\*היעדים ההתפתחותיים מנוסחים פעם בלשון זכר ופעם בלשון נקבה כדי לשמור על שפה מאוזנת מגדרית, תוך כך חשוב להדגיש שכל היעדים ההתפתחותיים וההמלצות לקידום המיומנויות הרגשיות-חברתיות תקפים הן לבנים והן לבנות

### יעדים התפתחותיים של מיומנויות קבלת החלטות בגיל הגן (3-6)

**.ב.3**  
**התמודדות אחראית עם מצבים מאתגרים**  
(חברתיים ואקדמיים)

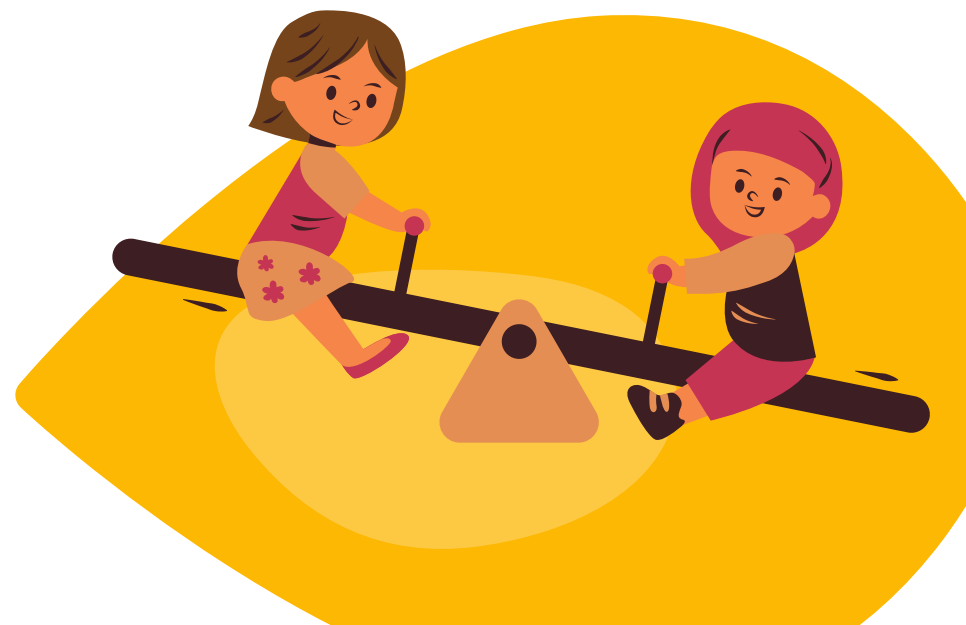
- מצליחה לעיתים קרובות להגיב באופן לא פוגעני במצבים מאתגרים
- לא נמנעת מהתמודדות עם אתגר לימודי/חברתי (מנסה שוב/מבקש עזרה)

**.א.3**  
**שימוש בשיקולי דעת אתיים, בטיחותיים וחברתיים בקבלת החלטות**

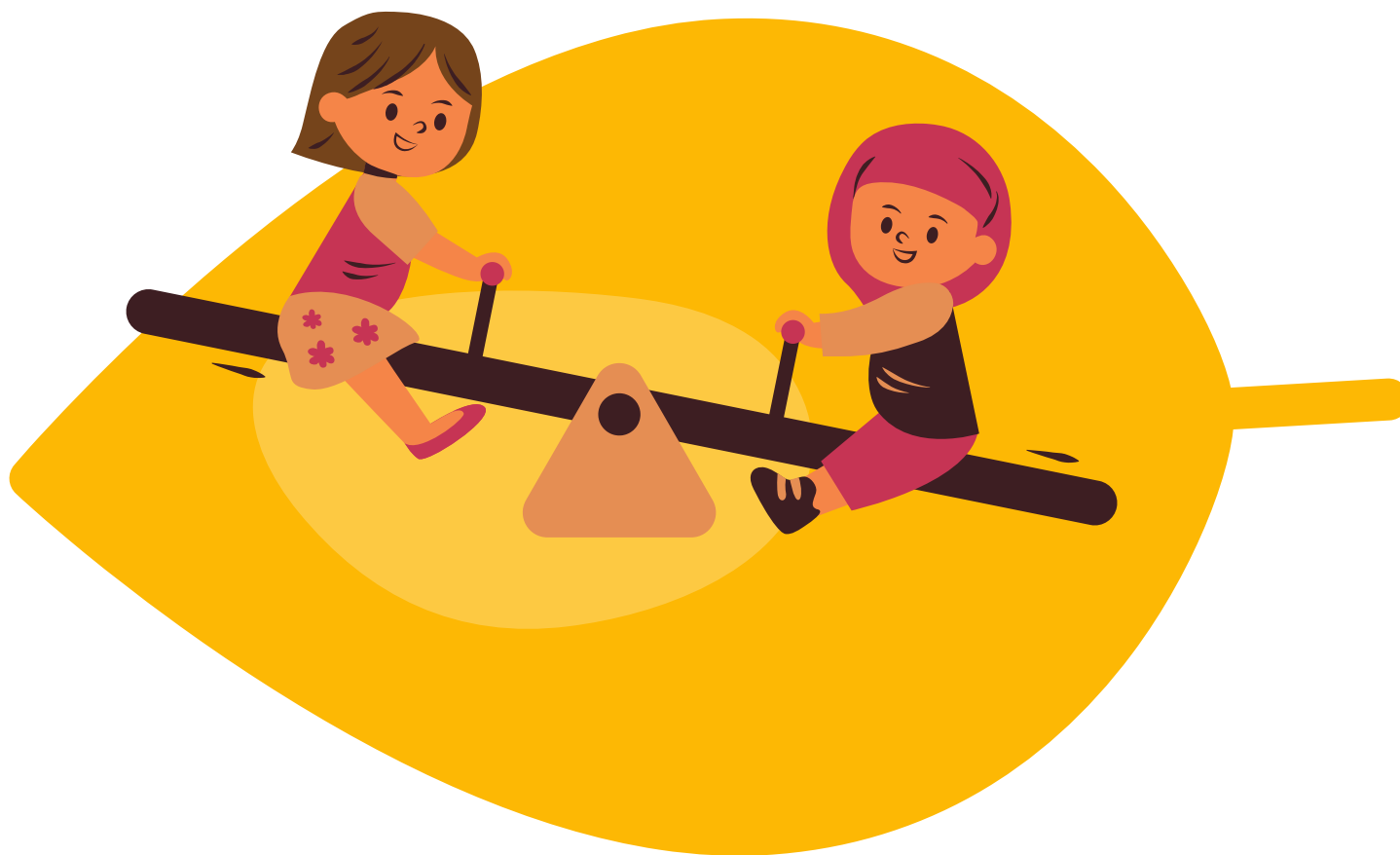
- משתמש בחומרים ומשאבים באופן בטיחותי, מותאם ומתחשב בסביבה
- מתייחס בכבוד והוגנות לאנשים, בעלי חיים ורכוש

**.ג.3**  
**תרומה לרווחת הכלל**  
(לאווירה חיובית ורווחה של כלל הילדים והצוות ואחרים בקהילה)

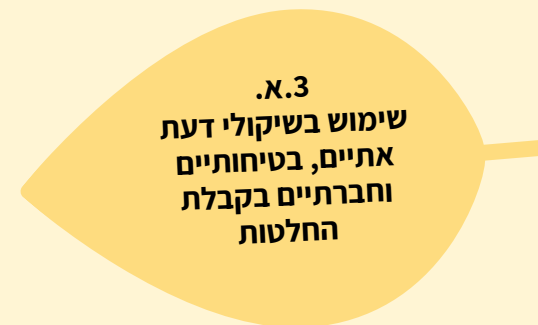
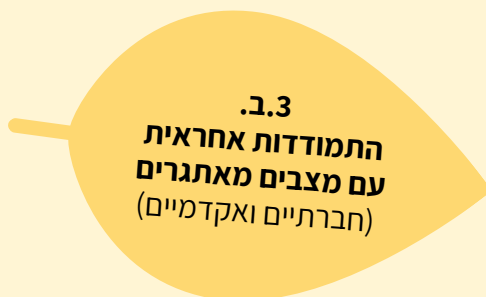
- משתתף בפעילויות לטובת אחרים בגן (דאגה לחבר חולה, ניקיון, סידור וכדו')



## המלצות לפעולות מצד הדמויות החינוכיות לקידום מיומנויות קבלת החלטות בגיל הגן



\*היעדים ההתפתחותיים מנוסחים פעם בלשון זכר ופעם בלשון נקבה כדי לשמור על שפה מאוזנת מגדרית, תוך כך חשוב להדגיש שכל היעדים ההתפתחותיים וההמלצות לקידום המיומנויות הרגשיות-חברתיות תקפים הן לבנים והן לבנות



### המלצות לפעולות מצד הדמויות החינוכיות לקידום התמודדות אחראית עם מצבים מאתגרים בגיל הגן

- לשקף מצבים חברתיים מורכבים ולעודד חשיבה על פתרון לא פוגעני. כגון: שתיכן רוצות להיות אימא במשחק המשפחה. מה לדעתכן אפשר לעשות? וכדו'.

- לשקף את הקושי או המצב המתגר ולחזק מילולית איפוק והשתדלות להתמודדות מיטבית. לדוגמה, אני רואה שאתה כבר רוצה לשחק בחצר עם החברים, אבל אתה מתאפק עוד קצת עד שתסיים לסדר את הקוביות ששיחקת בהן.

- להציג באופן הדרגתי משימות קוגניטיביות מאתגרות ולחזק את ההתמדה בהן.

### המלצות לפעולות מצד הדמויות החינוכיות לקידום שימוש בשיקולי דעת אתיים, בטיחותיים ואחראים בגיל הגן

- לאפשר בחירה בין מספר אפשרויות של פעילויות ולהמתין בסבלנות לבחירה מצד הילדות והילדים.

- לארגן סביבה חינוכית בטוחה שתאפשר חקירה מגוונת שלה על ידי הילדים והילדות.

- לאפשר חקירה טבעית של גורמים בסביבה (כולל בעלי חיים וצמחים) תוך שמירה על מוגנותם.

- להדגים התנהגות מכבדת כלפי מבוגרים, ילדים, בעלי חיים והסביבה. לדוגמה, סגנון דיבור מכבד, טיפול מסור בבעלי חיים ומחזור ושימוש מבוקר בחומרים שונים, החלפת בגדים תוך שמירה על צנעת הפרט, בקשת רשות לפתוח את התיק האישי או המגירה האישית כדי להוציא משהו חשוב וכדו'.

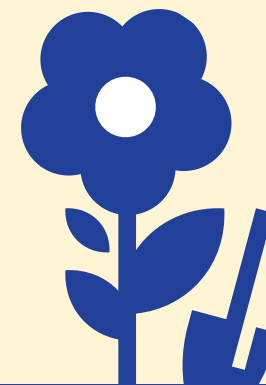
\*היעדים ההתפתחותיים מנוסחים פעם בלשון זכר ופעם בלשון נקבה כדי לשמור על שפה מאוזנת מגדרית, תוך כך חשוב להדגיש שכל היעדים ההתפתחותיים וההמלצות לקידום המיומנויות הרגשיות-חברתיות תקפים הן לבנים והן לבנות

**.ג.3**

**תרומה לרווחת הכלל**  
(לאווירה חיובית ורווחה של כלל הילדים והצוות ואחרים בקהילה)

### **המלצות לפעולות מצד הדמויות החינוכיות לקידום תרומה לרווחת הכלל בגיל הגן**

- להזמין את הילדים והילדות להשתתף באופן קבוע בסידור וניקיון ובעריכה ואיסוף של כלי האוכל והמשחקים שלהם.
- ליצור סדירויות של הבעת אכפתיות ודאגה לחבר או חברה. כגון: שיחת טלפון בזמן קבוע לילדים שנעדרו מהגן בשל מחלה, להקצות זמן לשיקוף מחוות חברתיות שניצפו היום בגן וכדו'.
- להשתמש בשירים ודיקלומים המזכירים ומלווים את פעילות האיסוף והניקיון.



## הערכה של למידה רגשית-חברתית

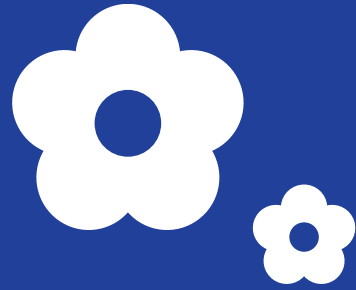
בהתאם לדעה כי מה שנמדד מקבל התייחסות ותשומת לב, יש חשיבות להערכה של התפתחות הלמידה הרגשית-חברתית של תלמידים ותלמידות ורכישת המיומנויות הרגשיות-חברתיות. כך, תיעוד של רכישת המיומנויות הרגשיות-חברתיות שם דגש על החשיבות של היבט זה בתהליך הלמידה ומעמיד תהליך זה כשווה ערך לכל היבט למידה אחר. במילים אחרות, חשוב כי משוב לגבי למידה של תלמידים ותלמידות יכול את כל היבטי הלמידה שלהם (כולל הלמידה הרגשית-חברתית) באופן שיטתי, מקיף ומהימן.

אליאס [1] מדגיש כי, הערכה של התפתחות של מיומנויות SEL עשויה לשמש הן כמדד לזיהוי של תלמידים ותלמידות בסיכון והן של אלה העשויים לשמש כמודל חיובי עבור אחרים. יתרה מכך, על פי אליאס [1] הערכה ודירוג של רכישת המיומנויות רגשיות-חברתיות מהווים הזדמנות טבעית להדגשת התנהגויות חיוביות מצופות, לדוגמה: ניסוח מיטבי יכול להדגים את ההבדל בין 'הימנעות מהתנהגות בריונית/מקטינה/משפילה' לבין 'היות התלמיד מקור לתמיכה לאחרים בכיתה ומודל להתנהגות חיובית'. כמו כן, אליאס ועמיתיו [2], מדגישים כי על תהליך ההערכה של מיומנויות אלה להיות רגיש ומותאם לסטנדרטים התפתחותיים המותאמים לגיל ולתרבות הספציפית של אוכלוסיית המסגרת החינוכית, ולשמש כבסיס לדיאלוג בין תלמידים ותלמידות, הורים וצוותים חינוכיים.

[1] Elias, M., J. (2016). How Do We Measure Social and Emotional Learning?  
נדלה מהאנטרנט: <https://www.edutopia.org/blogs/how-do-we-measure-sel-maurice-elias>

[2] Elias, M. J., Ferrito, J. J., & Mocerri, D. C. (2015). The Other Side of the Report Card: Assessing Students' Social, Emotional, and Character Development. Corwin Press.





[www.asel.co.il](http://www.asel.co.il)



SEL.IL בפייסבוק



SEL.IL ערוץ היוטיוב



אוניברסיטת  
רייכמן  
SEL.IL